

**ÚRS Praha, a.s., inženýrská a poradenská organizace
Pražská 18, 102 00 Praha 10**



STAVEBNICTVÍ V LEDNU – PROSINCI 2010, 2009

(STAVEBNÍ PRODUKCE, ZAMĚSTNANOST, PRODUKTIVITA)

Úsek 03

únor 2011

Úvod

Informace je zpracována na základě materiálů publikovaných ČSU a dále pak vychází z informací z výkazů EV Stav 1-12, konjunkturální průzkum ve stavebnictví, bez dopočtů a nonresponse. Výkaz je u podniků s 50 a více zaměstnanci šetřen za celý soubor těchto podniků. Šetření u podniků s 10 – 49 zaměstnanci je výběrové.

Stavebnictví celkem

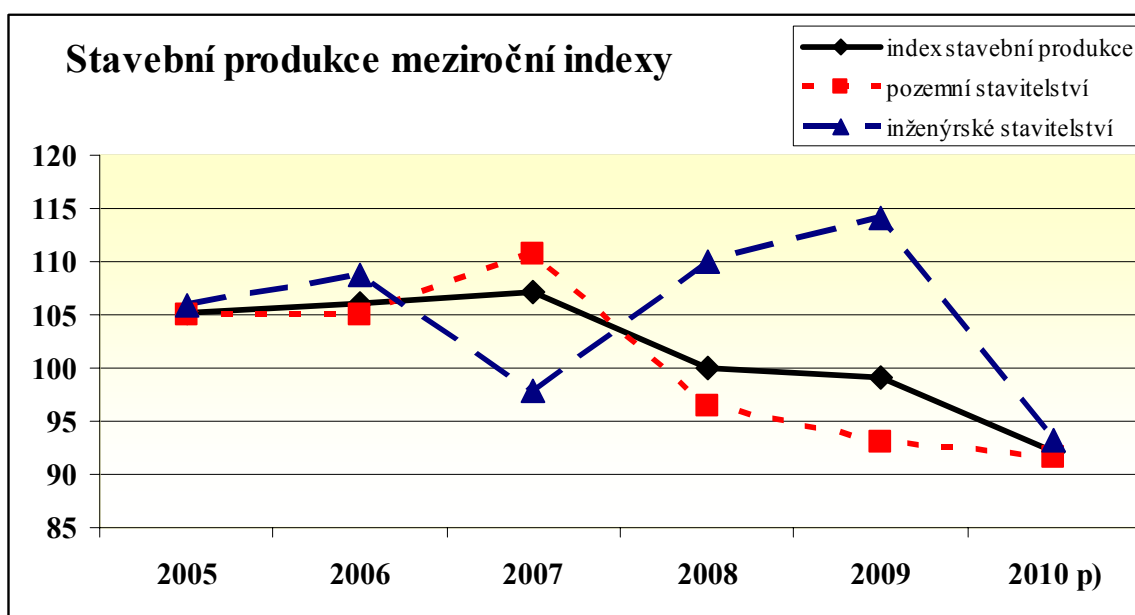
Index stavební produkce (meziroční indexy)

	Index (stejně období předchozího roku = 100)					
	říjen 2010 p)	listopad 2010 p)	prosinec 2010 p)	září až listopad 2010 p)	říjen až prosinec 2010 p)	leden až prosinec 2010 p)
Index stavební produkce	98,6	99,9	85,4	97,8	95,1	92,2
v tom: pozemní stavitelství	102,3	102,8	85,7	101,8	96,9	91,6
inženýrské stavitelství	92,6	94,8	84,4	90,9	91,6	93,3

r) revidované údaje p) předběžné údaje

ZDROJ: ČSU

V roce 2010 klesla stavební produkce meziročně o 7,8 %, po očištění od vlivu počtu pracovních dnů klesla o 8,0 %. V roce 2010 bylo ve srovnání s rokem 2009 o 2 pracovní dny více. Produkce pozemního stavitelství zaznamenala meziroční pokles o 8,4 % (příspěvek -5,6 p. b.) a inženýrské stavitelství kleslo o 6,7 % (příspěvek -2,2 p. b.). Stavební produkce v prosinci 2010 meziročně klesla o 14,6 %. Vývoj stavebnictví od roku 2005 je zřejmý z následujícího grafu a tabulky.



Index stavební produkce (meziroční indexy)

	Index (stejně období předchozího roku = 100)					
	2005	2006	2007	2008	2009	2010 p)
Index stavební produkce	105,2	106,0	107,1	100,0	99,1	92,2
pozemní stavitelství	104,9	105,0	110,7	96,5	93,1	91,6
v tom: inženýrské stavitelství	105,8	108,8	97,9	109,9	114,1	93,3

ZDROJ: ČSU

Podniky s 20 a 50 a více zaměstnanci srovnání

Stavební práce v mld. Kč (b.c.)					
"S"			"ZSV"		
leden až prosinec 2009	leden až prosinec 2010	index 2010/2009	leden až prosinec 2009	leden až prosinec 2010	index 2010/2009
podniky s 20 a více zaměstnanci					
340,582	312,992	0,92	266,224	240,359	0,90
podniky s 50 a více zaměstnanci					
272,603	251,627	0,92	201,899	183,622	0,91

Podniky s 20 a více zaměstnanci, tj. 2 143 podniků v roce 2010 a 2 264 podniků v roce 2009 provedly v lednu až prosinci 2010 stavební práce „S“ v hodnotě 312,992 mld. Kč, což je o 8 % méně než ve stejném období minulého roku, kdy byly provedeny stavební práce v hodnotě 340,582 mld. Kč. Mezi sledovanými firmami je 18 developerských firem se zanedbatelným objemem „S“. Pokles 10% byl u stavebních prací „ZSV“. U většiny velikostních kategorií došlo k poklesu objemu „ZSV“ stavebních prací. Výjimkou jsou stavební podniky s 200-249 zaměstnanci, kdy byl ve sledovaném období nárůst 19 % (z 6,699 mld. Kč v roce 2009 na 7,953 mld. Kč), jejich podíl na celkovém objemu „ZSV“ však činí pouze 3,3%. Nejvyšší pokles objemu „ZSV“ je u firem 50 až 99 zaměstnanci o 16 % z 48,8 mld. Kč ve stejném období roku 2009 na 41,2 mld. Kč v roce 2010.

Podniky s 50 a více zaměstnanci provedly v lednu až prosinci 2010 stavební práce „S“ v hodnotě 251,627 mld. Kč. Oproti roku 2009 bylo provedeno o 8 % stavebních prací „S“ méně. Nejvyšší pokles „S“ je u firem mezi 500 až 999 zaměstnanci o 22 % z 25,8 mld. Kč na 20,1 mld. Kč v roce 2010. Poklesly i stavební práce „ZSV“ – o 9,1% ze 201,899 mld. Kč v roce 2009 na 183,622 mld. Kč v letošním roce. Ve stejném období roku 2010 je mezi sledovanými podniky 5 developerských firem s 50 a více zaměstnanci, v roce 2009 jich bylo 6. Počet zaměstnanců se oproti lednu až prosinci 2009 snížil – pokles o 4,44% (vč. developerů), resp. pokles o 3,89 % (bez developerů). Průměrná mzda v podnicích s 50 a více zaměstnanci vč. developerů dosáhla v tomto období roku 2010 29 042 Kč (nárůst o 2,7 %), bez developerů 28 661 Kč (nárůst o 1,86 %), u podniků s 1000 a více zaměstnanci je průměrná mzda 37 737 Kč – nárůst o 3,13%. Index produktivity zaměstnanců z „S“ i ze „ZSV“ (rok 2010 k roku 2009) je téměř shodně z „S“ 0,97 a ze „ZSV“ 0,95.

Podniky s 50-ti a více zaměstnanci – podrobnější srovnání

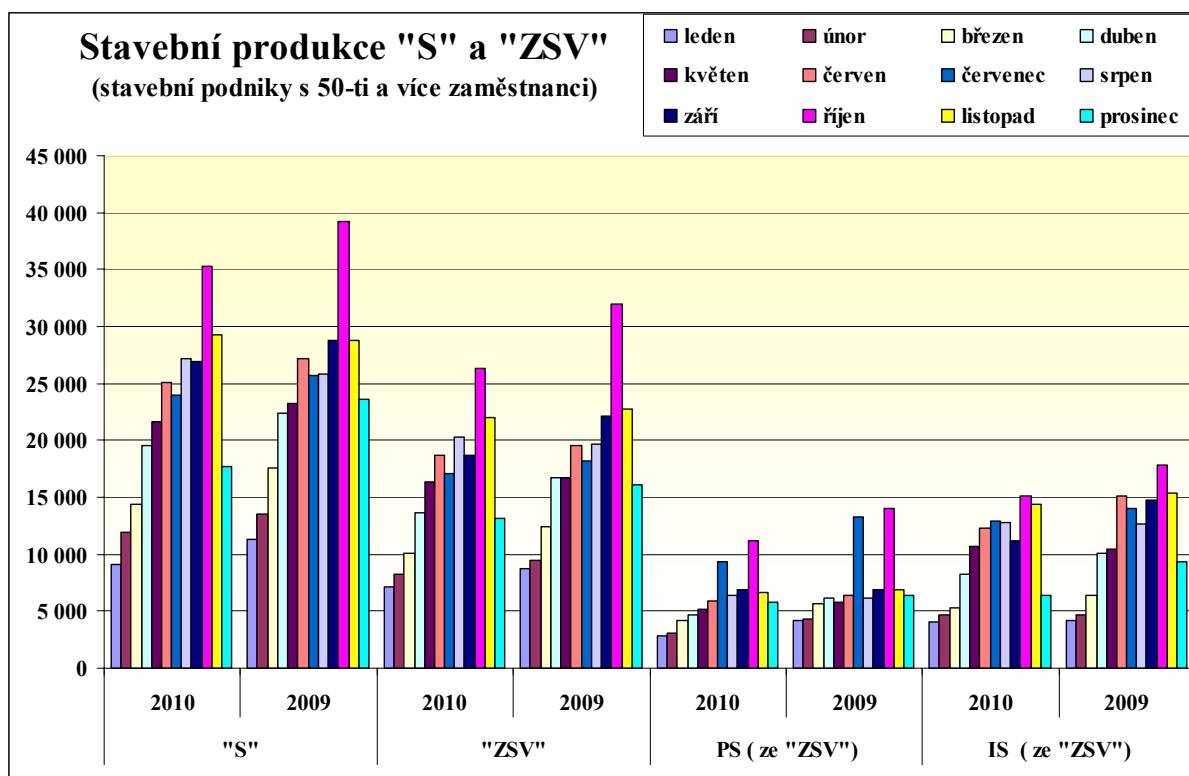
Podle převažující činnosti – klasifikace ekonomických činností CZ-NACE za podniky s 50 a více zaměstnanci v roce 2010 za období leden až prosinec 2010 jsou stavební práce „S“ v absolutní hodnotě stále nejvyšší u výstavby silnic a železnic – 102,03 mld. Kč pokles proti stejnému období minulého roku 6 % a u výstavby bytových a nebytových budov 98,47 mld. Kč pokles proti stejnému období roku 2009 je 17 %. Tyto dvě činnosti tvoří 79,7% celkové z absolutní hodnoty stavebních prací „S“. Nárůst za toto období má pouze výstavba inženýrských sítí 45% (z 21,3 mld. Kč v roce 2009 na 30,9 mld. Kč).

Nejvyšší počet zaměstnanců v lednu až srpnu 2010 a 2009 je v podnicích zaměřených na výstavbu bytových a nebytových budov (35,5 %, resp. 39,6% z celkového počtu pracovníků, ale s 14-ti % meziročním poklesem počtu pracovníků) a na výstavbu silnic a železnic (28,6 %, resp. 27,2 %). Rozložení počtu zaměstnanců odpovídají i objemy stavebních prací v hodnotě „S“ i „ZSV“.

Nejvyšší produktivity v absolutních hodnotách z „S“ i „ZSV“ dosahují podniky zaměřené na výstavbu silnic a železnic. Nárůst produktivity z „S“ 14% byl u výstavby inženýrských sítí a 5% u elektroinstalačních, instalatérských a instalačních prací. Ostatní obory měly pokles. Nárůst produktivity z „ZSV“ měly pouze podniky zaměřené na elektroinstalační, instalatérské a instalační práce 2%. Ostatní skupiny podniků podle převažující činnosti neměly nárůst produktivity „ZSV“. Nejvyšší pokles produktivity měly podniky zaměřené na demolicí a přípravu stavenišť ZSV -22% i u „S“ – 26 %, a ostatní specializované činnosti ZSV -14% i u „S“ – 24 %,

Nejvyšší průměrnou mzdu mají v tomto období roku 2010 podniky s 50 a více zaměstnanci zaměřené na developerskou činnost – 49 882,- Kč, což je 1,72-ti násobek průměrné hodnoty za všechny stavební podniky, které činí 29 042,- Kč. Druhá nejvyšší průměrná mzda 34 208,- Kč je u podniků zaměřených na výstavbu silnic a železnic. Nejnižší průměrnou mzdu mají podniky zaměřené na kompletační a dokončovací práce 19 648 Kč, což činí 67,7 % průměru za všechny podniky s 50 a více zaměstnanci.

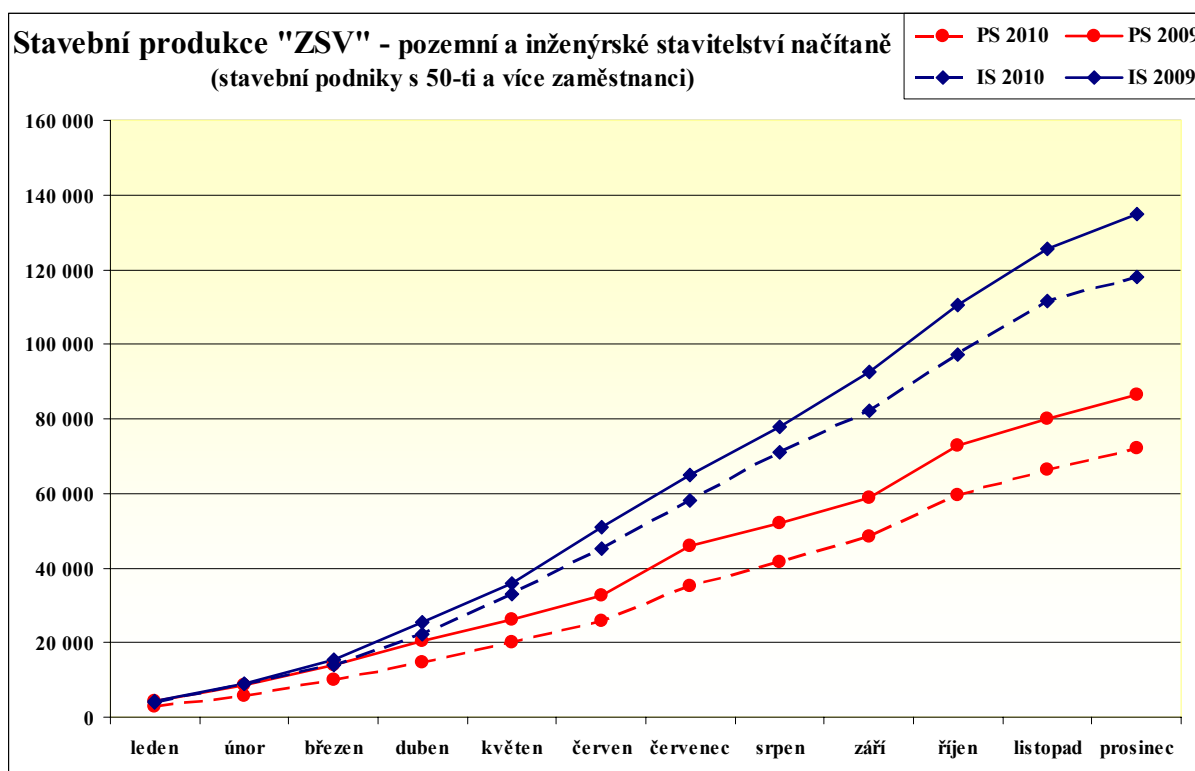
U stavebních podniků s 50 a více zaměstnanci v lednu až prosinci pokleslo jak inženýrské tak i pozemní stavitelství. Pozemní stavitelství proti stejnému období loňského roku pokleslo o 9,76 % a inženýrské stavebnictví o 11,59 %. Podíl inženýrského stavitelství na stavitelství v tuzemsku (srovnáváme hodnotu „ZSV“) v letošním roce vzrostl na 63,94 % (z 64,39 % v roce 2009). V absolutních hodnotách „ZSV“ u pozemního stavitelství kleslo o - 6,8 mld. Kč a u inženýrského stavitelství byl pokles -14,7 mld.Kč.



U podniků s 50 a více zaměstnanci **pod zahraniční kontrolou** narostl počet podniků o 73,9%, absolutně o 68 podniků z 92 ve sledovaném období roku 2009 na 160 v roce 2010. Hodnoty „S“ u těchto podniků v uvedené období vzrostly pouze o 0,04 % a hodnoty „ZSV“ vzrostly o 5,62 %. Produktivita zaměstnanců z „S“ i ZSV“ poklesla o 17,3% a o 12,7%.

Z pohledu **velikostních kategorií podniků** došlo k výraznému nárůstu produktivity zaměstnanců z hodnoty „S“ v porovnání s lednem až prosincem 2009 u podniků s 200 - 249 zaměstnanci +23,56% a k nárůstu u podniků s 100 – 199 zaměstnanci +1%. Hodnota „S“ vytvořená těmito podniky představuje necelou 1/4 celkové hodnoty. Nejvýraznější pokles produktivity z hodnoty „S“ zaznamenaly podniky s 500 – 999 zaměstnanci (-20,77 %). V absolutních hodnotách jsou dosahovány nejvyšší produktivity z hodnoty „S“ i ze ZSV u podniků s 1000 a více zaměstnanci (4 661 165 Kč z hodnoty „S“ 2 669 647 Kč z hodnoty ZSV v tomto období roku 2010).

Podle **sídla podniků** – v členění podle krajů pro podniky s 50-ti a více zaměstnanci má v roce 2010 nejvíce podniků sídlo v hlavní městě Praha (117), následuje Jihomoravský kraj (87) a Moravskoslezský (70). Stejně pořadí bylo i roce minulém. Počet podniků se snížil o 55 (-7,5 %), nejvyšší pokles v počtu podniků byl v Libereckém kraji 26% a v kraji Vysočina 14%. Absolutně, nejvíce podniků ubylo v Jihomoravském kraji -9. Nejvyšší hodnoty „S“ i „ZSV“ dosáhly logicky ve stejném období letos jako v roce 2009 podniky se sídlem v Praze. „S“ – 104,1 mld. Kč s nárůstem proti stejnému období roku 2009 4,84%, „ZSV“ –75,5 mld. Kč, nárůst 6,3 %. Podíl na celkové hodnotě „S“ i „ZSV“ je u podniků se sídlem v hlavní městě Praha více než 41%. Nejvyšší produktivity zaměstnanců z „S“ v lednu až prosinci roku 2010 dosáhly podniky v Praze 3 265 089 Kč. Nejvyšší nárůst produktivity z „S“ měly podniky se sídlem v kraji Pardubickém +14,99% (absolutně 1 967 767 Kč) a Jihočeském +11,38% (absolutně 2 231 655 Kč). Absolutní hodnota produktivity ze „ZSV“ je opět nejvyšší v Praze 2 366 635 Kč, nárůst byl nejvyšší v Pardubickém kraji + 9,39%.



Podrobnější údaje o počtu podniků, počtu zaměstnanců a stavební produkci za období leden až prosinec a prosinec jsou uvedeny v příložených tabulkách.

Závěrem lze konstatovat, že dynamika ukazatelů „S“ a „ZSV“ v tomto období je podobná jak u podniků s 50-ti a více zaměstnanci, tak i u podniků s 20-ti a více zaměstnanci. U podniků s 50-ti a více zaměstnanců je u „S“ pokles -7,69 a u „ZSV“ pokles - 9,05. U podniků s 20-ti a více zaměstnanci pak je u „S“ pokles -8,1 a u „ZSV“ -9,72. Ve stavebnictví v roce 2010 se stále projevuje propad poptávky po stavební produkci, který v roce 2009 započal výrazným poklesem nových zakázek v I. pololetí a pokračoval v dalších obdobích roku. Svoji roli sehrály v lednu a únoru nepříznivé klimatické podmínky. Mezi pozitivní faktory vývoje v roce 2010 patřilo dokončení velkých dopravních staveb (část Pražského okruhu), výstavba solárních elektráren a program Zelená úsporám.

Porovnáme-li stavební výrobu podniků s 50-ti a více zaměstnanci v letech 2008, 2009 a 2010 propad stavebnictví se prohloubil. Hodnota „S“ (v b. c.) byla v roce 2008 290,8 mld. Kč, v roce 2009 272,6 mld. Kč a v roce 2010 251,6 mld. Kč (meziroční indexy 93,74 a 92,31). Stejný trend mají i hodnoty „ZSV“. Snížil se počet podniků o 86 (z 767 v roce 2008 na 681 v roce 2010) i průměrný počet zaměstnanců o 8 001 (ze 109 719 v roce 2008 na 101 718 v loňském roce). Vzhledem ke stále trvajícím poklesům stavebních zakázek a silnému poklesu nových veřejných stavebních zakázek nejsou vyhlídky na rok 2011 optimistické.